

## ELECTRONIC OVEN CONTROL

**NOTE :** The basic timer is externally arranged in different configurations in various appliance models. This does not change the way it operates.

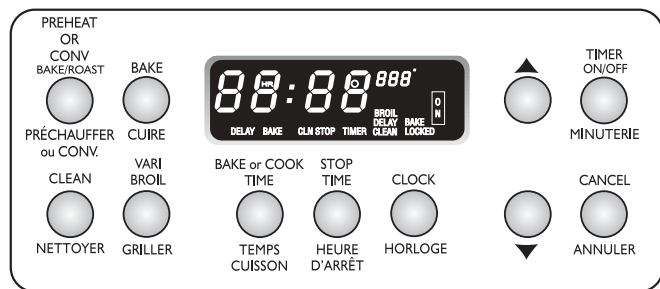


Figure 1

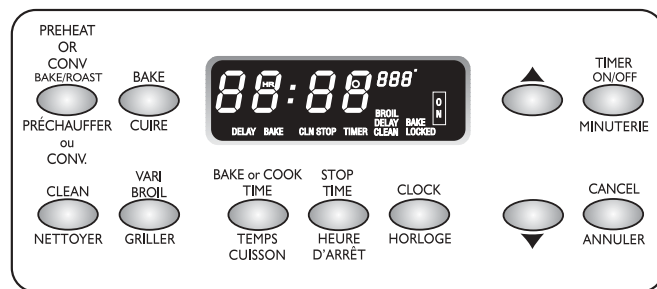
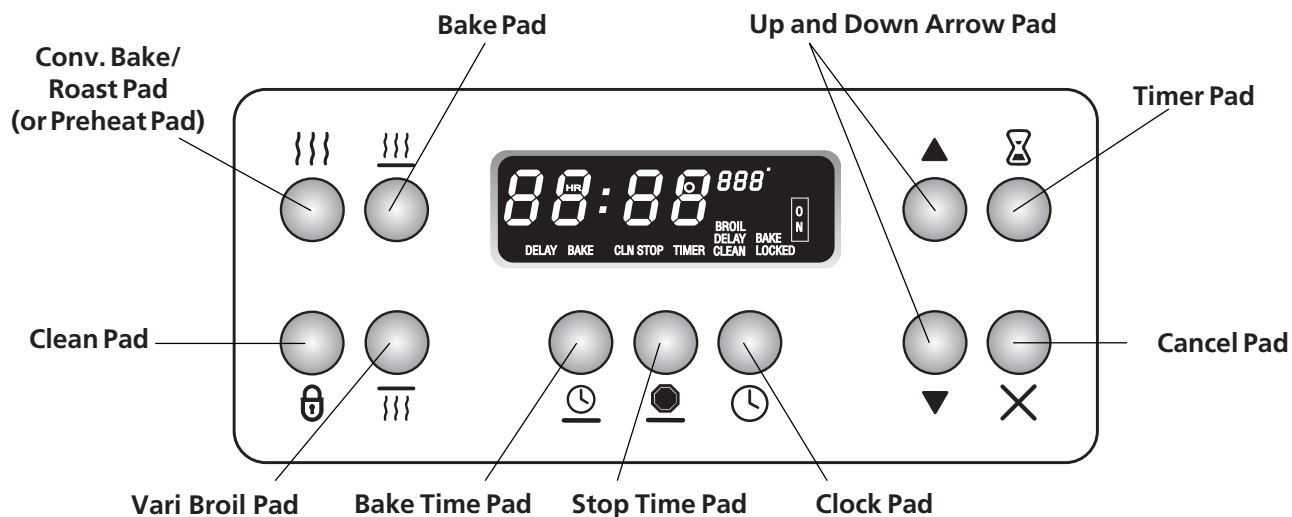


Figure 2

## Control Pad Functions

Read the instructions carefully before using the oven.



### The oven can be programmed to:

- Preheat and bake (some models)
- Bake normally
- Convection bake and roast (some models)
- Time bake/roast
- Vari Broil
- Self-clean

**Note:** Push buttons or pads may be shaped differently.

**Important:** The electronic control is inoperable until the clock is set to the correct time of day, after the appliance is first plugged in, or after a power interruption. The electronic timer has a memory and when power disconnected it will show display of the last time recorded.

### For a silent control panel:

When choosing a function, a beep will be heard each time a pad is pushed. If desired, the controls can be programmed for silent operation. Push and hold **STOP TIME**. After 7 seconds, the control will beep once. This will block the controls from sounding when a pad is pushed. To return the sound, push and hold **STOP TIME** again for 7 seconds until 1 beep is heard.

### Versión en español

Si desea obtener una copia en español de este Manual del Usuario, sírvase escribir a la dirección que se incluye a continuación. Solicite la P/N **318204002**.

Electrolux Home Products  
Attn : Care Use  
P.O. Box 212378  
Augusta, GA 30917

---

## Temperature Conversion (Fahrenheit / Celsius)

The electronic oven control is set to operate in °F (Fahrenheit) when shipped from the factory. To change the temperature to °C (Celsius) or from °C to °F:

1. Push the **PREHEAT or CONV. pad** and set the oven temperature to 500°F/260°C or more using the **UP** or **DOWN ARROW pad**.
2. Push the **PREHEAT or CONV. pad** within the next 2 seconds for 3-4 seconds. A beep sounds and a number appears in red to the right of the display. For the conversion, "1" must be displayed. If another number is displayed, push the **PREHEAT or CONV. pad** and select "1".
3. Push the **UP** or **DOWN ARROW pad** to change °F to °C or °C to °F in the display.
4. Push the **CANCEL pad** to confirm your choice.

---

## Control Lockout (some models)

Lockout is an added feature that allows the oven controls to be locked. This feature makes the oven controls locked and allows cleaning of the control panel without accidentally activating the oven.

Lockout can be set or cancelled by pressing the **BAKE TIME** and **STOP TIME pads** at the same time. During this mode, depressing any button results in the word "OFF" being displayed for 2 seconds.

While in Lockout, the display will show the current time of day.

---

## Continuous Bake or 12-Hour Energy Saving (some models)

The oven control has a built-in 12 Hour Energy Saving feature that will shut off the oven if the control is left on for more than 11 hours and 59 minutes. The oven can be programmed to override this feature for continuous baking.

1. Push the **PREHEAT or CONV. pad** and set the oven temperature to 500°F/260°C or more using the **UP ARROW pad**.
2. Push the **PREHEAT or CONV. pad** within the next 2 seconds for 3-4 seconds. A beep sounds and a number appears in red to the right of the display. For the conversion, "3" must be displayed. If another number is displayed, push the **PREHEAT or CONV. pad** and select "3".
3. Push the **UP** or **DOWN ARROW pad** to change from 12 hour to 9999 in the display, for no 12 Hour Energy Saving.
4. Push the **CANCEL pad** to confirm your choice.

---

## Other Displays (some models)

When proceeding through steps 1 and 2 in the **Temperature Scale Conversion** or in the elimination of the **Continuous Bake or 12-Hour Energy Saving** time limit, two other words can be seen in the display. One is **ESC** with **O** in red. It cannot be changed. The other is **USE** or **SALE** with **3** in red. This one is for factory use and should stay on **USE**.

---

# Setting the Clock and Minute Timer

## To Set the Clock

When the range is first plugged in, or when the power supply to the appliance has been interrupted, the display will flash.

1. Push **CLOCK**. The word "TIME" will appear in the display. (The timer allows you 5 seconds to go to step 2).
2. Push and hold the **UP** or **DOWN ARROW** until the correct time of day appears in the display. The word "TIME" will disappear after 6 seconds and the clock will start. Or, you may push **CANCEL** and the word "TIME" will disappear and the clock will start.

## To Set the Minute Timer

1. Push **TIMER pad**. ":00" and the word "TIMER" will glow in the display.
2. Push and hold the **UP ARROW** until the desired time appears in the display. As soon as the **UP ARROW** is released, the time will begin to count down in the display.
3. When the set time has run out, the timer will beep 3 times. It will then continue to beep once every 10 seconds for 5 minutes (or until **TIMER** is pushed).

When setting the minute timer for:	The time will appear in the display and increase in:
5 seconds to 2 minutes	5 second increments
2 minutes to 10 minutes	10 second increments
10 minutes to 1 hour	1 minute increments
1 hour to 9 hours and 55 minutes	5 minute increments

**Note:** The minute timer does not start or stop cooking and is not active during self-clean. It serves as an extra timer in the kitchen that will beep when the set time has run out. The minute timer can be used independently during any of the bake or broil functions. The timer can be set for any amount of time from 5 seconds to 9 hours and 55 minutes.

### To Change the Minute Timer :

Push and hold the **UP** or **DOWN ARROW** to increase or decrease the time.

### To Cancel the Minute Timer before the set time has run out :

Push and hold the **DOWN ARROW** until ":00" appears in the display. Or you may cancel the minute timer by pushing **TIMER**.

---

## Convection Cooking and Baking (Some models)

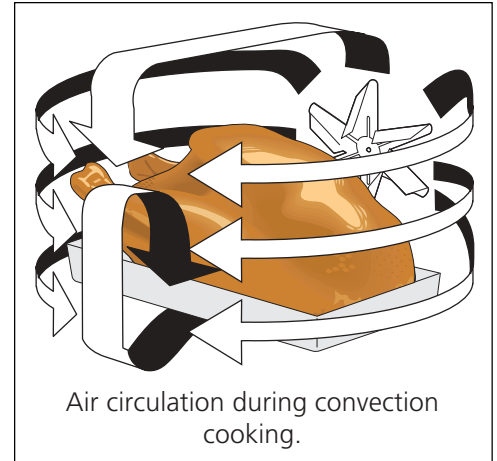
The convection option, available on some models, is an additional feature to the regular oven cooking methods of baking/roasting. Instructions for using the convection option are included in the instructions for setting the oven controls.

Convection cooking is a method of cooking in which the heated air of the oven is circulated by a fan at the rear of the oven cavity. This fan is covered by a baffle to circulate the air uniformly, providing even heat distribution for faster and more even cooking, baking and browning. The heated air penetrates food from every angle, sealing in natural moisture and flavors. The convection fan automatically turns off when the oven door is opened and resumes when the door is closed again. However, the convection heating element will stay on.

The oven can be programmed to bake in the convection mode at any temperature from 170°F/77°C to 550°F/288°C. Preheating the oven for 10-12 minutes is recommended when using convection, but is not necessary when roasting or cooking casseroles.

Due to better heat distribution inside the oven, lower temperatures can be used when using the convection mode. Reduce the oven temperature by 25°F/12°C lower than specified for a regular recipe. This allows you to use your existing recipe book.

Remember to use tested recipes with times adjusted for convection baking/roasting when using the convection feature. **Times may be reduced by as much as 30% when using the convection feature.**



---

## Setting Oven Controls

### To Set the Preheat Temperature (some models)

Use the preheat function for regular baking as recommended in the recipe. The preheat function reduces preheating time.

#### To Set the Oven Using the Preheat Function for Normal Baking:

1. Push **PREHEAT**. "— — —°" and the word "BAKE" will glow in the display. Proceed to the next operation within 5 seconds.
2. Push the **UP** or **DOWN ARROW**. "350°F/177°C" will appear in the display. Use the **UP** or **DOWN ARROW** to increase or decrease the bake temperature in increments of 5°F/1°C. After 5 seconds, "PrE", "BAKE" and "ON" will appear in the display. The oven will begin heating to the selected temperature. When the oven heats up to this temperature, a beep sounds to indicate that preheating is completed. The timer automatically goes on to the baking mode. You can now place food in the oven for baking.

**To change the temperature after baking has begun, repeat steps 1 and 2.**

**To cancel the preheat function, push PREHEAT, or push CANCEL.**

## Setting Oven Controls (continued)

### To Set or Change the Temperature for Normal Baking

The oven can be programmed to bake at any temperature from 170°F/77°C to 550°F/288°C.

1. Push **BAKE**. "— — —°" and the word "BAKE" will flash in the display.
2. Push the **UP or DOWN ARROW**. The display will show "350°F/177°C". By holding the **UP or DOWN ARROW**, the temperature can then be adjusted in 5°F/1°C increments.
3. As soon as the **UP or DOWN ARROW** is released, the oven will begin heating. The display will show the actual oven temperature as it increases to the desired setting. If preheating is necessary, wait the selected temperature is shown in the display.
4. To cancel the baking function, push **CANCEL**.

**To change the temperature after normal baking/roasting has begun, repeat steps 1 and 2 above.**

### To Set or Change the Temperature for Convection Baking/ Roasting (some models)

1. Push **CONV**. " \_ \_ \_ °" and the word "CONV." will flash in the display.
2. Push and hold the **UP or DOWN ARROW** until the desired baking temperature appears in the display.
3. As soon as the **UP or DOWN ARROW** is released, the oven will begin heating and the fan inside the oven will turn on. The fan shuts off when the oven door is opened.
4. To cancel the convection baking/roasting function, push **CANCEL**.

**To change the temperature after convection baking/roasting has begun, repeat steps 1 and 2 above.**

**⚠ CAUTION** Use caution when using the automatic timer. Use the automatic timer when cooking cured or frozen meats and most fruits and vegetables. Foods that can easily spoil such as milk, eggs, fish, meat or poultry, should be chilled in the refrigerator first. Even when chilled, they should not stand in the oven for more than 1 hour before cooking begins, and should be removed promptly when cooking is completed.

### To Set the Automatic Timer (Timed Bake Feature)

The **BAKE/COOK TIME** and **STOP TIME** pads control the Time Bake operation. The automatic timer will turn the oven on and off at the times you select in advance. The oven can be programmed to start immediately and shut off automatically or to begin baking at a later time with an automatic shut off.

#### To start heating immediately and to shut off automatically:

1. Be sure that the clock shows the correct time of day.
2. Place the food in the oven.
3. Push **BAKE/COOK TIME** "— —:— —" and the words "BAKE TIME" will glow in the display window.
4. Push and hold the **UP ARROW** until the desired baking time appears in the display. The baking time can be set for any amount of time from 5 minutes to 11 hours and 59 minutes. When setting the baking time, the time will appear in the display and increase in 5 minute increments.
5. Push **BAKE or CONV**. "— — —°" and the word "BAKE" or "CONV." will flash in the display.
6. Push and hold the **UP or DOWN ARROW** until the desired baking temperature appears in the display.

#### Once the controls are set:

- a. The oven will come on and begin heating to the selected baking temperature.
- b. The words "BAKE" or "CONV." and "ON" will appear in the display.
- c. The main display will show the oven baking time and will count down by minutes until it reaches ":00".

#### When the set BAKE/COOK TIME runs out:

- a. ":00" will appear in the display window and the oven will shut off automatically.
- b. The control will beep 3 times.
- c. The control will then continue to beep once every 10 seconds for 5 minutes or until **CANCEL** is pushed.

## Setting Oven Controls (continued)

### For a delayed start time and to shut off automatically:

Follow steps 1-4 above, THEN:

5. Push the **STOP TIME**. The time when baking will stop will appear in the display window. The words "BAKE STOP TIME" will glow in the display.
6. Push and hold the **UP ARROW** until the time that you want cooking to be completed appears in the display.
7. Push the **BAKE or CONV**. "— — —°" will appear, and the word "BAKE" or "CONV." will flash in the display.
8. Push and hold the **UP ARROW** until the desired baking temperature appears in the display.
9. If the baking temperature is not set, the control will beep. "— — —°" and the word "BAKE" or "CONV." will flash in the display.
10. The control will calculate backward from the set stop time to determine when the baking should begin. The words "DELAY" and "BAKE STOP TIME" will glow in the display.
11. The baking will come on automatically at the calculated time. At that time, the word "DELAY" will go out and "ON" will appear.
12. To cancel the countdown, press **CANCEL**.

### When the set BAKE/COOK TIME runs out:

- a. ":00" will appear in the display window and the oven will shut off automatically.
- b. The control will beep 3 times.
- c. The control will then continue to beep once every 10 seconds for 5 minutes or until **CANCEL** is pushed.

## To Broil

### Close the oven door to the broil stop position when broiling.

1. Push **VARI BROIL**. "— — —" and the word "BROIL" will flash in the display.
2. Push and hold the **UP or DOWN ARROW** until the desired broil setting level appears in the display.
3. When broiling is finished, push **CANCEL**.

Variable Setting for Electric Models:	Variable Setting for Gas Models:	Doneness
LO (LOW)	LO (LOW)	Well done
2 (Medium Low)	-----	Medium Well
3 (Medium)	-----	Medium
4 (Medium)	-----	Medium
5 (Medium Hi)	-----	Medium Rare
HI (High)	HI (High)	Rare

# Oven Cleaning

**Note:** During the self-cleaning, the surface element, when used, are subjected to high heat. To ensure maximum element life, a safe guard locks off the use of the surface elements during the self-clean cycle. Once the oven cleaning cycle is completed and the oven door can be opened, the surface elements can be utilized.

## To Start the Self-Clean Cycle

\*We recommend a 2 hour self-clean cycle for **light soils**, a 3 hour cycle for **average soils**, and a 4 hour cycle for **heavy soils**.

### To Set the Controls for the Self-Cleaning Cycle To Start Immediately and Shut Off Automatically:

1. Be sure the clock shows the correct time of day and the door is close.
2. Push **CLEAN**. "CLN TIME" will flash in the display.
3. Push and hold the **UP or DOWN ARROW** until "3 HR:00" appears in the display. Set the cleaning time based on the amount of soil you have—light, medium or heavy. \*See above.
4. As soon as the controls are set, the motor driven lock will begin to close automatically and the word "DOOR" will be displayed and 3 beeps will be heard. After about 15 seconds, the lock is closed and the word "LOCK" appears in the display.
5. The word "CLEAN" will be displayed. The "OVEN" light will come on and cycle with the oven elements.

### To Stop or Interrupt a Self-Cleaning Cycle

If it becomes necessary to stop or interrupt a self-cleaning cycle due to excessive smoke or fire:

1. Push **CANCEL**.
2. Once the oven has cooled down and the word "LOCKED" shown in the display has gone out, then the oven door can be opened.

### To Set the Controls for the Self-Cleaning Cycle To Start at a Delayed Time and Shut off Automatically:

Follow steps 1-3 above, THEN:

4. Push **STOP TIME**. The time of day that the self-cleaning cycle ends will appear in the display. The words "CLN STOP TIME" will flash in the display.
5. Push and hold the **UP or DOWN ARROW** until the time of day that you want the cleaning to be completed appears in the display.
6. The control will calculate backward from the set stop time to determine when the self-cleaning cycle should begin. The words "DELAY" and "CLN STOP TIME" will glow in the display.
7. The self-cleaning cycle will come on automatically at the calculated time. At that time, the word "DELAY" will go out and "ON" will appear.

### When the Self-Clean Cycle is Completed

1. The time of day will appear in the display window and the word "LOCKED" may remain in the display.
2. Once the oven has cooled down and the word "LOCKED" shown in the display has gone out, then the oven door can be opened.

**⚠ CAUTION DO NOT** force the oven door open. This can damage the automatic door locking system. Use caution when opening the door after the self-cleaning cycle is completed. The oven may still be VERY HOT.

---

## Adjusting Oven Temperature

When first using the oven, be sure to follow recipe times and temperatures. If you think the oven is too hot or too cool, the temperature can be adjusted. Before adjusting the oven temperature, test a recipe by using a temperature set higher or lower than the recommended temperature. The baking results should help you to decide how much of an adjustment is needed.

### To Adjust the Oven Temperature:

1. Push **BAKE**.
2. Set the temperature to 550°F/288°C by pushing the **UP ARROW**.
3. Within 2 seconds, push and hold **BAKE** for approximately 5 seconds until the special 2 digit display appears. Release **BAKE**. The display now indicates the difference in degrees between the original factory temperature setting and the current temperature setting. If the oven control has the original calibration, the display will read "00."
4. The temperature can now be adjusted up or down 35°F/17°C, in 5°F/1°C increments, by pushing the **UP or DOWN ARROW**. Adjust until the desired amount of degrees offset appears in the display. A minus sign (-) will appear before the number to indicate the oven will be cooler by the displayed amount of degrees.
5. When you have made the desired adjustment, push **CANCEL** to go back to the time of day display.

---

## Failure modes

All failure modes give a visual and audible alarm. When the display shows **F1** or **F3**, the electronic oven control has detected a fault condition. Note that code and push the **CANCEL** pad to clean the display and stop the beeping. Reprogram the oven. If fault recurs, push **CANCEL** pad, disconnect the appliance to prevent damage and contact an authorized servicer.



# PROGRAMMATEUR ÉLECTRONIQUE DU FOUR

**NOTE :** Le programmateur électronique du four peut se présenter sous divers aspects extérieurs.  
Ceci ne change aucunement son mode de fonctionnement.

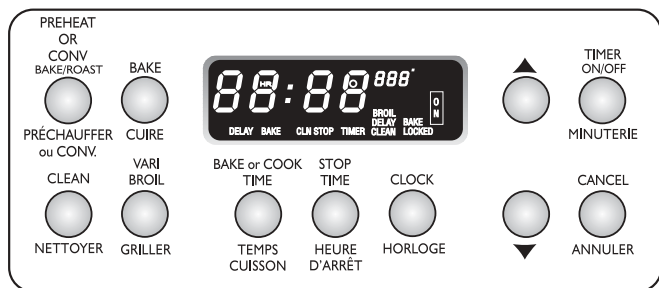


Figure 1

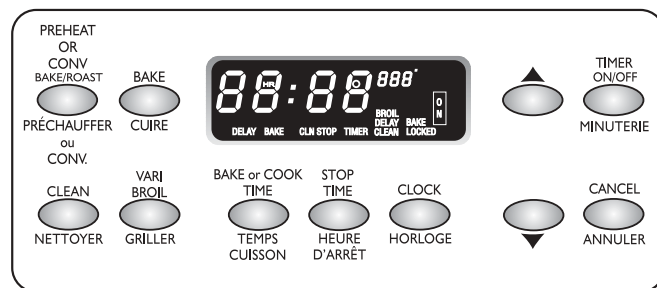
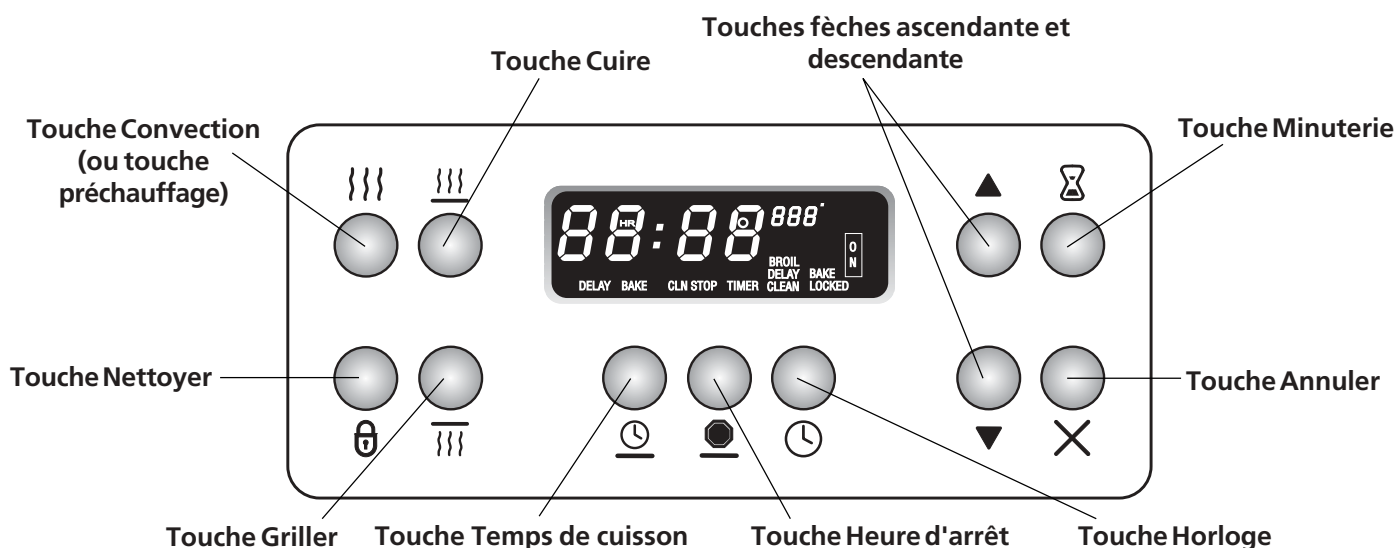


Figure 2

## Fonctions des touches de commande

Lisez attentivement ces instructions avant d'utiliser le four.



### Le four peut être programmé pour:

- Cuisson précédée d'un préchauffage (certains modèles)
- Cuisson normale
- Cuisson/ Rôtissage par convection (certains modèles)
- Cuisson chronométrée
- Cuisson au gril
- Auto nettoyage

**Note:** Les touches ou les boutons peuvent être différents.

**Important:** Le programmateur électronique sera inutilisable tant que l'horloge n'aura pas été réglée à l'heure après que l'appareil aura été mis sous tension électrique, ou suite à une panne de courant.

### Pour un tableau de commande silencieux:

Un signal sonore se fera entendre chaque fois que vous appuyez sur une touche. Vous pouvez, si vous le désirez, programmer les commandes pour qu'elles fonctionnent sans émettre de signal sonore. Appuyez sur la touche **HEURE D'ARRÊT** et gardez-la enfoncée; dans les 7 secondes qui suivent, le programmateur émettra un seul signal. Ceci empêchera les commandes d'émettre des signaux sonores lors de leur utilisation subséquente. Pour réentendre le son, appuyez de nouveau sur la touche **HEURE D'ARRÊT** pendant 7 secondes jusqu'à l'émission du signal sonore.

---

## Conversion des températures (Fahrenheit / Celsius)

Le programmateur électronique du four est programmé pour fonctionner en °F (Fahrenheit) lors de sa sortie de l'usine. Pour changer de °F à °C (Celsius) ou vice versa, procédez de la façon suivante:

1. Appuyez sur la **touche PRÉCHAUFFER ou CONV.** et réglez la température à 500°F/260°C ou plus à l'aide de la **touche FLÈCHE ASCENDANTE.**
2. Appuyez immédiatement (en moins de 2 secondes) sur la **touche PRÉCHAUFFER ou CONV.** pendant 3-4 secondes. Le programmateur émet un signal sonore et un numéro est affiché à la droite de l'afficheur en rouge. Le numéro "1" doit être affiché pour que la conversion puisse se faire. Si un chiffre autre que "1" est affiché, appuyez sur la **touche PRÉCHAUFFER ou CONV.** et arrêter votre choix à "1".
3. Appuyez sur la **touche FLÈCHE ASCENDANTE ou DESCENDANTE** pour changer de °F à °C ou de °C à °F dans l'afficheur.
4. Appuyez sur la **touche ANNULER** pour confirmer votre choix.

---

## Blocage sécuritaire de la commande (certains modèles)

L'utilisation de l'option blocage sécuritaire permet de bloquer les fonctions de la commande du four pour un nettoyage sécuritaire du panneau de commande.

Le blocage sécuritaire peut être activé ou désactivé en appuyant sur les **touches TEMPS DE CUISSON** et **HEURE D'ARRÊT** en même temps. En mode blocage, si vous appuyez sur une touche, vous verrez le message "OFF" qui sera affiché pendant 2 secondes. De plus, l'heure sera toujours affichée.

---

## Arrêt automatique après 12 heures (certains modèles)

Tous nos modèles ont la capacité de fonctionner pour plus de 24 heures mais comme mesure d'économie d'énergie, le programmateur électronique du four a été programmé à l'usine pour couper automatiquement l'alimentation électrique du four après 12 heures de fonctionnement continu (excepté si le four est utilisé en mode de cuisson automatique minutée). Pour annuler ce réglage:

1. Appuyez sur **PRÉCHAUFFER ou CONV.** et réglez la température à 500°F/260°C ou plus à l'aide de **FLÈCHE ASCENDANTE.**
2. Appuyez immédiatement (en moins de 2 secondes) sur la **touche PRÉCHAUFFER ou CONV.** pendant 3-4 secondes. Un signal sonore se fait entendre et un numéro apparaît en rouge à la droite de l'afficheur. Pour convertir, le chiffre "3" doit être affiché. Si un autre chiffre est affiché, appuyez sur **PRÉCHAUFFER ou CONV.** et choisissez "3".
3. Pour enlever l'arrêt automatique après 12 heures, appuyez sur **FLÈCHE ASCENDANTE ou FLÈCHE DESCENDANTE** pour changer de 12 heures à 9999 sur l'afficheur.
4. Appuyez sur **ANNULER** pour confirmer votre choix.

---

## Autres fonctions spéciales

Lors des étapes 1 et 2 de la **Conversion des températures** ou lors de l'élimination de l'**Arrêt automatique après 12 heures**, il peut arriver que deux codes apparaissent à l'afficheur. Le premier est **ESC** avec un petit **0** rouge, ce code ne doit pas être changé. L'autre est **USE** ou **SALE** avec un petit **3** rouge, celui-ci doit demeurer à **USE**.

# Réglage de l'horloge et de la minuterie

## Réglage de l'horloge

Lorsque la cuisinière est branchée pour la première fois, ou chaque fois que son alimentation a été débranchée ou interrompue, l'afficheur se met à clignoter.

1. Appuyez sur **HORLOGE**. Le mot "TIME" (TEMPS) apparaît à l'écran.
2. Appuyez sur la **FLÈCHE ASCENDANTE** ou **DESCENDANTE** jusqu'à ce que la bonne heure s'affiche à l'écran. Le mot "TIME" (TEMPS) disparaîtra dans les six secondes qui suivent, et l'horloge commencera à fonctionner. Vous pouvez également appuyer sur **ANNULER**, le mot "TIME" (TEMPS) disparaîtra et l'horloge commencera à fonctionner.

## Réglage de la minuterie

1. Appuyez sur **MINUTERIE**. ":00" et le mot "TIMER" (MINUTERIE) apparaissent à l'écran.
2. Appuyez sur la **FLÈCHE ASCENDANTE** jusqu'à ce que le temps sélectionné apparaisse à l'afficheur. Dès que la **FLÈCHE ASCENDANTE** est relâchée, le compte à rebours commence à s'afficher.
3. Lorsque le délai fixé est écoulé, la minuterie émet trois signaux sonores. Elle les émet à intervalles de 10 secondes pendant 5 minutes ou jusqu'à ce que vous appuyiez sur **MINUTERIE**.

En réglant la minuterie pour:	Le temps apparaît à l'afficheur et augmente:
5 secondes à 2 minutes	par intervalles de 5 secondes
2 minutes à 10 minutes	par intervalles de 10 secondes
10 minutes à 1 heure	par intervalles de 1 minute
1 heure à 9 heures et 55 minutes	par intervalles de 5 minutes

**Note:** La minuterie ne commence, ni n'arrête la cuisson, ni n'est fonctionnelle durant le cycle autonettoyant. Elle sert à mesurer le temps pendant que vous cuisinez, et émet un signal sonore lorsque le délai fixé est écoulé. La minuterie peut être utilisée séparément durant n'importe quelle fonction de cuisson au four ou de cuisson au gril. La minuterie peut être réglée pour n'importe quel laps de temps, compris entre 5 secondes et 9 heures et 55 minutes.

### Pour modifier le réglage de la minuterie pendant qu'elle est en fonctionnement:

Appuyez sur la **FLÈCHE ASCENDANTE** ou **DESCENDANTE**, et retenez-la pour augmenter ou diminuer le temps qui reste.

### Pour annuler le réglage de la minuterie avant que le temps réglé soit écoulé:

Appuyez sur la **FLÈCHE DESCENDANTE** jusqu'à ce que ":00" apparaisse à l'afficheur. Vous pouvez aussi annuler le réglage en appuyant sur **MINUTERIE**.

---

## Cuisson par convection (certains modèles)

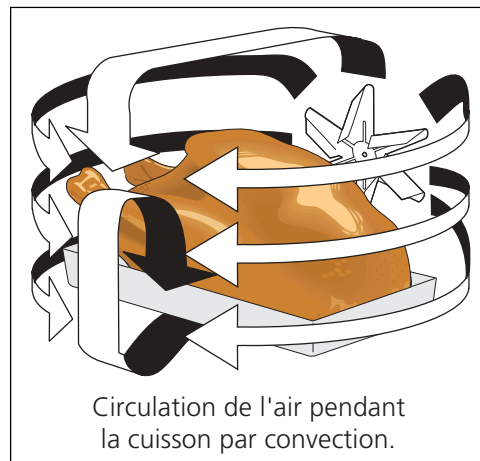
La caractéristique de cuisson par convection, disponible sur certains modèles, est une méthode de cuisson/rôtissage supplémentaire à la cuisson traditionnelle au four. Les instructions sur la cuisson par convection se trouvent dans les instructions de réglage des commandes du four.

Pour la cuisson par convection un ventilateur disposé à l'arrière de la cavité du four fait circuler l'air chaud du four. Le ventilateur est recouvert d'un déflecteur qui assure une circulation régulière de l'air et une répartition uniforme de la chaleur permettant une cuisson et un brunissement plus égal des aliments. L'air chaud pénètre l'aliment de toute part et scelle ses saveurs et son humidité naturelles. Le ventilateur arrête automatiquement lors de l'ouverture de la porte et repart à sa fermeture, toutefois, l'élément convection continue toujours de fonctionner.

En mode convection il est possible de programmer le four pour toute température de 170°F/77°C à 550°F/288°C. Il est recommandé de réchauffer le four de 10 à 12 minutes pour la cuisson par convection, mais le réchauffement n'est pas nécessaire pour la cuisson ou le rôtissage.

À cause d'une meilleure distribution de la chaleur dans le four, des températures plus basses peuvent être utilisées pour la cuisson par convection. Réglez alors la température à 25°F/12°C plus basse que celle indiquée dans la recette. Ceci vous permet d'utiliser votre livre de recettes existant pour la cuisson conventionnelle au four.

Souvenez-vous d'utiliser des recettes éprouvées et d'ajuster la durée de cuisson ou du rôtissage par convection. **La durée de cuisson peut-être réduite jusqu'à 30% lorsque l'option convection est utilisée.**



Circulation de l'air pendant la cuisson par convection.

---

## Réglage du programmateur électronique

### Pour régler la température de préchauffage (certains modèles)

Utilisez la fonction préchauffage pour la cuisson normale tel que recommandé dans la recette. La fonction préchauffage réduit la durée du préchauffage.

#### Pour régler la cuisson normale au four avec la fonction préchauffer:

1. Appuyez sur **PRÉCHAUFFER**. " — — —°" et le mot "BAKE" (CUISSON) s'affiche à l'écran.
2. Appuyez (en moins de 5 secondes) sur la **FLÈCHE ASCENDANTE** ou **DESCENDANTE**. "350°F/177°C" s'affiche à l'écran. Tenez enfoncé la **FLÈCHE ASCENDANTE** ou **DESCENDANTE** pour ajuster la température de cuisson à la température désirée; les intervalles sont de 5°F/1°C. Cinq secondes plus tard, les mots "PrE", "BAKE" et "ON" seront affichés. Le four se mettra à chauffer pour atteindre la température sélectionnée. Lorsque cette température est atteinte, un signal sonore est émis pour vous avertir que le préchauffage est terminé. Le programmateur passe automatiquement au mode cuisson. Vous pouvez maintenant déposer les aliments au four pour la cuisson.

**Répétez les étapes 1 et 2 pour changer la température de cuisson, si la cuisson est commencée.**

**Pour annuler la fonction préchauffer, pressez PRÉCHAUFFER, ou pressez ANNULER.**

## Réglage du programmateur électronique (suite)

### Réglage ou changement de température pour cuisson/rôtissage normal

Le four peut être programmé pour cuire/rôtir à n'importe quelle température, de 170°F/77°C à 550°F/288°C.

1. Appuyez sur **CUIRE**. La température " — — °" et le mot "BAKE" (CUISSON AU FOUR) s'affiche à l'écran.
2. Appuyez sur la **FLÈCHE ASCENDANTE** ou **DESCENDANTE**. "350°F/177°C" s'affiche à l'écran. Tenez enfoncée la **FLÈCHE ASCENDANTE** ou **DESCENDANTE** pour ajuster la température au degré désiré; les intervalles sont de 5°F/1°C.
3. Aussitôt que vous relâchez la **FLÈCHE ASCENDANTE** ou **DESCENDANTE**, le four commence à chauffer. La température du four s'affiche à l'écran au fur et à mesure qu'elle augmente, jusqu'à ce qu'elle atteigne la température choisie. S'il s'avère nécessaire de réchauffer le four, attendez que la température sélectionnée soit affichée à l'écran.
4. Pour annuler la fonction cuisson, appuyez sur **ANNULER**.

**Pour changer la température après le début de la cuisson/rôtissage normale, répétez les étapes 1 et 2 ci-dessus.**

### Réglage ou changement de température pour la cuisson/rôtissage par convection (certains modèles)

1. Appuyez sur **CONV.** " — — °" et le mot "CONV." (CONVECTION) s'affichent à l'écran.
2. Appuyez sur la **FLÈCHE ASCENDANTE** ou **DESCENDANTE**, jusqu'à ce que la température désirée apparaisse à l'écran.
3. Aussitôt que vous relâchez la **FLÈCHE ASCENDANTE** ou **DESCENDANTE**, le four commence à chauffer et le ventilateur au fond du four se met à tourner. Le ventilateur s'arrête lorsqu'on ouvre la porte.
4. Pour annuler la fonction cuisson/rôtissage par convection, appuyez sur **ANNULER**.

**Pour changer la température après le début de la cuisson/rôtissage par convection, répétez les étapes 1 et 2 de cette section.**

**⚠ MISE EN GARDE** Faites attention en réglant la cuisson retardée. À utiliser pour faire cuire de la viande salaisonnée ou congelée et la plupart des fruits et légumes. Les aliments qui se gâtent facilement comme le lait, les oeufs, le poisson, la viande ou la volaille, doivent être d'abord réfrigérés. Même une fois refroidis, ils ne doivent pas rester dans le four plus d'une heure avant le début de la cuisson, et doivent être rapidement enlevés lorsque la cuisson est terminée.

### Pour programmer une cuisson chronométrée

Les touches de commande **TEMPS DE CUISSON** et **HEURE D'ARRÊT** contrôlent le fonctionnement de la cuisson chronométrée. Le programmateur met le four en marche et l'arrête à l'heure prédéterminée. On peut programmer le four pour commencer la cuisson immédiatement et l'arrêter automatiquement ou pour une mise en marche différé et un arrêt automatique.

#### Pour commencer la cuisson immédiatement et l'arrêter automatiquement:

1. Assurez-vous que l'horloge indique l'heure juste.
2. Placez la nourriture dans le four.
3. Appuyez sur la **touche TEMPS DE CUISSON** " — — : — — " et les mots "BAKE TIME" (TEMPS DE CUISSON) s'affichent à l'écran.
4. Appuyez sur la **FLÈCHE ASCENDANTE** ou **DESCENDANTE**, jusqu'à ce que le temps de cuisson désiré apparaisse à l'écran. Le temps de cuisson peut être réglé pour n'importe quel laps de temps, de 5 minutes à 11 heures et 59 minutes. En réglant le temps de cuisson, l'heure s'affiche à l'écran et augmente par intervalles de 5 minutes.
5. Appuyez sur **CUIRE** ou **CONV.** " — — °" et le mot "BAKE" (CUISSON AU FOUR) ou "CONV." (CONVECTION) s'affiche à l'écran.
6. Appuyez sur la **FLÈCHE ASCENDANTE** ou **DESCENDANTE**, jusqu'à ce que la température de cuisson désirée apparaisse à l'écran.

#### Une fois les commandes réglées:

- a. Le four s'allume et commence à chauffer aux températures sélectionnées.
- b. Les mots "BAKE" (CUISSON AU FOUR) ou "CONV." (CONVECTION) et "ON" (MARCHE), apparaissent à l'écran.
- c. L'afficheur principal indique le temps de la cuisson au four et commence le compte à rebours par intervalles d'une minute jusqu'à ce qu'il ait atteint ":00."

#### Lorsque le TEMPS DE CUISSON sélectionné est écoulé:

- a. ":00" apparaît à l'afficheur et le four s'éteint automatiquement.
- b. Le programmateur émet 3 signaux sonores.
- c. Le programmateur continue à émettre ces signaux par intervalles de 10 secondes pendant 5 minutes ou jusqu'à ce que vous appuyiez sur **ANNULER**.

## Réglage du programmateur électronique (suite)

### Pour une mise en marche différée et un arrêt automatique.

Répétez les étapes 1 à 4 indiquées plus haut, et terminez l'opération comme suit:

- Appuyez sur **HEURE D'ARRÊT**. L'heure à laquelle la cuisson au four doit s'arrêter s'affiche à l'écran. Les mots "BAKE STOP TIME" (ARRÊT DE TEMPS DE CUISSON) s'affichent à l'écran.
- Appuyez sur la **FLÈCHE ASCENDANTE**, jusqu'à ce que le temps de cuisson désirée s'affiche à l'écran.
- Appuyez sur **CUIRE** ou **CONV. (CONVECTION)** " — — — ° " s'affiche et le mot "BAKE" (CUISSON AU FOUR) ou "CONV." (CONVECTION) clignote à l'écran.
- Appuyez sur la **FLÈCHE ASCENDANTE**, jusqu'à ce que la température de cuisson désirée s'affiche à l'écran.
- Si la température de cuisson n'est pas réglée, le programmateur émet un signal sonore. " — — — ° " et le mot "BAKE" (CUISSON AU FOUR) ou "CONV." clignote à l'écran.
- Le programmateur calculera à rebours à partir de l'heure d'arrêt pour déterminer quand le cycle de cuisson doit commencer. Les mots "DELAY" (DÉLAI) et "BAKE STOP TIME" (HEURE D'ARRÊT) s'affichent à l'écran.
- Le cycle de cuisson se met en marche automatiquement à l'heure pré déterminée. Ensuite le mot "DELAY" (DÉLAI) disparaît et le mot "ON" (MARCHE) s'affiche.
- Pour annuler le décompte du programmateur, pressez sur la **touche ANNULER**.

### Lorsque le TEMPS DE CUISSON sélectionné est écoulé:

- ".:00" apparaît à l'afficheur et le four s'éteint automatiquement.
- Le programmateur émet 3 signaux sonores.
- Le programmateur continue à émettre ces signaux par intervalles de 10 secondes pendant 5 minutes ou jusqu'à ce que vous appuyiez sur **ANNULER**.

## Cuisson au gril

Laissez la porte entrouverte à la position d'arrêt gril pendant la cuisson au gril.

- Appuyez sur **GRILLER (VARI BROIL)**. " — — — ° " et le mot "BROIL" (GRIL) s'affichent à l'écran.
- Appuyez sur la **FLÈCHE ASCENDANTE** ou **DESCENDANTE**, jusqu'à ce que le réglage désiré du gril s'affiche à l'écran.
- Lorsque vous aurez fini de faire griller l'aliment, appuyez sur **ANNULER**.

Réglage variable pour modèles électriques:	Réglage variable pour modèles à gaz:	Niveau de cuisson
LO (BAS)	LO (BAS)	Bein cuit
2 (MOYEN BAS)	-----	À point à bien cuit
3 (MOYEN)	-----	À point
4 (MOYEN)	-----	À point
5 (MOYEN HAUT)	-----	Moyennement saignant
HI (HAUT)	HI (HAUT)	Saignant

# Nettoyage du four

**Note:** Les éléments de surface sont exposés à des températures élevées alors que le four fonctionne en mode autonettoyant. Pour maximiser la durée de vie des éléments de surface, un système de protection les rend hors d'usage pendant le cycle autonettoyant du four. Les éléments de surface redeviennent fonctionnels lorsque le cycle de nettoyage est complété et que la porte du four peut être ouverte.

## Démarrage du cycle autonettoyant

\*Nous recommandons un cycle autonettoyant de 2 heures pour la **saleté légère**, un cycle de 3 heures pour la **saleté normale** et un cycle de 4 heures pour la **saleté accumulée**.

### Pour programmer le démarrage immédiat du cycle autonettoyant et son arrêt automatique:

1. Assurez-vous que l'horloge indique la bonne heure et que la porte est fermée.
2. Appuyez sur **NETTOYER**. "CLN TIME" (TEMPS DE NETTOYAGE) s'affiche à l'écran.
3. Appuyez sur la **FLÈCHE ASCENDANTE ou DESCENDANTE** "3 HR:00" apparaît à l'écran. Réglez le temps de nettoyage selon le degré de saleté de votre four - légère, normal ou accumulée. \*Voir ci-dessus.
4. Aussitôt que les contrôles sont réglés, le moteur débute le verrouillage automatique de la porte du four. Le mot "DOOR" (PORTE) apparaît à l'écran suivi de 3 signaux sonores. Lorsque le verrouillage est complété (environ 15 secondes), le mot "LOCK" (VERROUILLÉ) apparaît à l'écran.
5. Le mot "CLEAN" (NETTOYAGE) s'allume. Le témoin lumineux "ON" (MARCHE) s'allume et s'éteint selon le cycle de fonctionnement des éléments.

### Arrêt ou interruption d'un cycle d'autonettoyant en fonctionnement

Si vous devez arrêter ou interrompre le cycle autonettoyant pour cause de fumée excessive ou de feu:

1. Appuyez sur **ANNULER**.
2. Vous pourrez ouvrir la porte du four après qu'il se soit refroidi et que le mot "LOCKED" (VERROUILLÉE) ait disparu de l'écran.

### Pour programmer le four pour une mise en marche différée et un arrêt automatique:

Répétez les étapes 1 à 3 indiquées plus haut, et terminez l'opération comme suit:

4. Appuyez sur **HEURE D'ARRÊT**. L'heure d'arrêt du cycle autonettoyant apparaît à l'écran. Les mots "CLN STOP TIME" (HEURE D'ARRÊT DU NETTOYAGE) s'illuminent à l'écran.
5. Appuyez sur la **FLÈCHE ASCENDANTE ou DESCENDANTE** jusqu'à ce que l'heure à laquelle vous voulez que le nettoyage s'achève apparaisse à l'écran.
6. Le programmeur calculera à rebours à partir de l'heure d'arrêt pour déterminer quand le cycle autonettoyant doit commencer. Les mots "DELAY" (DÉLAI) et "CLN STOP TIME" (HEURE D'ARRÊT DU NETTOYAGE) s'affichent à l'écran.
7. Le cycle autonettoyant se met en marche automatiquement à l'heure pré déterminée. Ensuite le mot "DELAY" (DÉLAI) disparaît et le mot "ON" (MARCHE) s'affiche.

### À la fin du cycle autonettoyant

1. L'heure apparaît à l'écran, et le voyant lumineux "LOCKED" (VERROUILLÉ) reste allumé jusqu'à ce que le four ait refroidi suffisamment.
2. On peut ouvrir la porte du four lorsque le voyant lumineux "LOCKED" (VERROUILLÉ) s'est éteint.

**⚠ MISE EN GARDE N'ESSAYEZ PAS** de forcer la porte du four pour l'ouvrir. Ceci risque d'endommager le système de verrouillage automatique. Soyez prudent en ouvrant la porte du four à la fin du cycle autonettoyant. Il se peut que le four soit encore TRÈS CHAUD.

---

## Pour ajuster la température du four

Assurez-vous lors d'un premier usage de suivre les temps et températures de la recette. Si vous estimez que le four est trop chaud ou trop froid, la température peut être ajustée. Avant de procéder à un tel ajustement, faites un essai avec la recette en utilisant un réglage plus élevé ou plus bas que la température recommandée pour la recette. Les résultats devraient vous aider à décider du niveau d'ajustement nécessaire.

### Pour ajuster la température du four:

1. Appuyez sur **CUIRE**.
2. Réglez la température à 500°F/260°C ou plus en appuyant sur la **FLÈCHE ASCENDANTE**.
3. Appuyez immédiatement (en moins de 2 secondes) et tenez enfoncé **CUIRE** pour environ 5 secondes jusqu'à ce que les deux chiffres spéciaux s'affichent. Relâchez la touche. L'afficheur indique la différence en degrés entre le réglage original et le réglage courant. Si le four respecte toujours le réglage original en usine, l'afficheur indiquera "00".
4. Il est maintenant possible de procéder à un ajustement de + ou - 35°F/17°C par intervalles de 5°F/1°C, en appuyant sur la **FLÈCHE ASCENDANTE ou DESCENDANTE**. Tenez la touche enfoncée jusqu'à ce que la différence voulue apparaisse à l'écran. Un signe moins s'affiche avant le chiffre pour indiquer un réglage inférieur au réglage original.
5. Une fois l'ajustement fait, appuyez sur **ANNULER** pour retourner à l'affichage de l'heure.

---

## Codes d'erreur

Tous les codes d'erreur ont une alarme visuelle et sonore. Lorsque le programmeur affiche **F1** ou **F3**, un vice de fonctionnement a été détecté. Notez le code et poussez sur la touche **ANNULER** pour effacer le message et faire cesser les signaux sonores. Reprogrammez l'appareil. Si le même code d'erreur réapparaît, appuyez sur la touche **ANNULER**, débranchez l'appareil afin de prévenir tout dommage pouvant être causé par le programmeur défectueux et communiquez avec un service d'entretien autorisé.